

대학기관평가인증을 위한
한신대학교 자기점검평가
요약보고서



한 신 대 학 교

○ 자기점검평가 기획위원회

구 분	직 위	소 속	성 명
위원장	기 획 처 장	사회학과	윤 상 철
위원	교 무 처 장	국어국문학과	유 문 선
	학 생 처 장	신학과	박 경 철
	사 무 처 장	경영학과	염 건
	입학관리본부장	수학과	윤 성 식
	정보관리실장	디지털융합학부	손 승 일

○ 자기점검평가 연구위원회

구 분	소 속	직 급	성 명	연 구 분 야
위원장	사회학과	교 수	윤 상 철	대학사명 및 발전계획
위원	중국문화콘텐츠학부	교 수	신 광 철	대학구성원
	국어국문학과	교 수	유 문 선	교 육
	영어영문학과	조교수	박 미 선	교 육
	컴퓨터공학부	교 수	최 창 원	교육시설
	경영학과	조교수	이 건 범	대학재정 및 경영
	경영학과	초빙교수	김 병 조	대학재정 및 경영
	교양학부	조교수	전 병 유	사회봉사

1. 평가의 목적

1.1 대학기관평가인증제의 의미 및 목적

- 기관평가인증(accreditation)은 ‘대학이 교육기관으로서의 기본요건을 충족하고 있는지 여부를 판정하여 그 결과를 사회에 공표함으로써 그에 대한 사회적 신뢰를 부여하는 제도’를 말함
- 기관평가인증은 대학 전체를 평가대상으로 제3자 외부평가를 통해 대학교육의 질을 보증하고, 대학 자율성 확대에 따른 책무성을 제고하며, 대학교육 질에 대한 국민의 알 권리를 충족시키고, 대학교육의 국제적 통용성을 증대하는 것을 목적으로 함

1.2 자기점검평가연구의 목적

- 대학기관평가인증을 받기 위해서 대학 기관평가인증 편람에 따라 대학경영과 교육을 구성하는 제요소(대학사명 및 발전계획, 대학구성원, 교육, 교육시설, 대학재정 및 경영, 사회봉사 등)들이 대학설립운영규정 등 고등교육관계법령과 대학이 구현하고자 하는 교육의 질을 보증할 수 있는 최소요건을 확보하고 있는지를 평가함
- 교육의 질 개선을 위해 우리 대학의 현황을 점검하고 평가하기 위한 목적으로 자기점검평가연구가 실시되었음
- 우리 대학은 자기점검평가 연구를 통하여 우리 대학의 상황을 좀 더 객관적인 측면에서 분석 재점검하고 대안을 창출하는 한편, 궁극적으로는 기관평가인증을 획득하는데 그 목적이 있음

1.3 자기점검평가연구의 내용

1) 평가영역별 평가부분 및 평가준거

- 우리 대학의 자기점검평가연구는 학부를 중심으로 수행하였으며, 대학교육협의회의 「2011 대학기관평가인증 편람」의 지침에 따라 시행함
- 평가영역은 대학사명 및 발전계획, 대학구성원, 교육, 교육시설, 대학재정 및 경영, 사회봉사 영역으로 총 6개 평가영역임

〈표 1〉 평가영역별 평가부분 및 평가준거

영역	부분	평가준거
1. 대학사명 및 발전계획	1.1 대학사명 및 교육목표	1.1.1 교육목표
	1.2 발전계획 및 특성화	1.2.1 발전계획 및 특성화 계획의 수립
		1.2.2 발전계획 및 특성화 계획의 평가
1.3 자체평가	1.3.1 자체평가 수행	
2. 대학 구성원	2.1 교수	2.1.1 전임교원 확보율 (필수평가준거)
		2.1.2 교원 임용의 절차와 방법
		2.1.3 비전임 교원의 활용
		2.1.4 교수업적평가제도의 운영
		2.1.5 교원의 교육 및 연구 활동의 지원
		2.1.6 시간강사의 처우 및 복지
		2.1.7 교수의 연구실적 및 연구비
		2.1.8 지식 및 기술의 사회와 산업에 대한 기여도
	2.2 직원	2.2.1 직원 규모
		2.2.2 직원 인사제도의 운영
		2.2.3 직원의 전문성 개발 및 복지
	2.3 학생	2.3.1 학생 선발 절차 및 방법
		2.3.2 정원내 신입생 충원율 (필수평가준거)
		2.3.3 정원내 재학생 충원율 (필수평가준거)
		2.3.4 학생상담체제 구축 및 운영
3. 교육	3.1 교육과정	3.1.1 교육과정과 교육목표
		3.1.2 교양교육과정의 편성·운영
		3.1.3 전공교육과정의 편성·운영
		3.1.4 실험·실습·실기 교육
		3.1.5 산업체 요구에 기반을 둔 교육과정제공
		3.1.6 국내외 대학과의 학점교류
		3.1.7 교육과정위원회의 조직 및 운영
	3.2 교수·학습	3.2.1 강좌당 학생 수
		3.2.2 교수·학습 개선을 위한 조직 및 예산
		3.2.3 교수·학습 개선 노력
	3.3 학사관리	3.3.1 학사관리 규정
		3.3.2 성적관리
		3.3.3 강의평가
		3.3.4 성적우수자 및 학사경고자에 대한 조치
	3.4 교육성과	3.4.1 졸업생의 취업률
		3.4.2 졸업생의 전공분야 일치 취업률
3.4.3 재학생의 교육만족도		
3.4.4 졸업생의 진학률(추가 지표)		

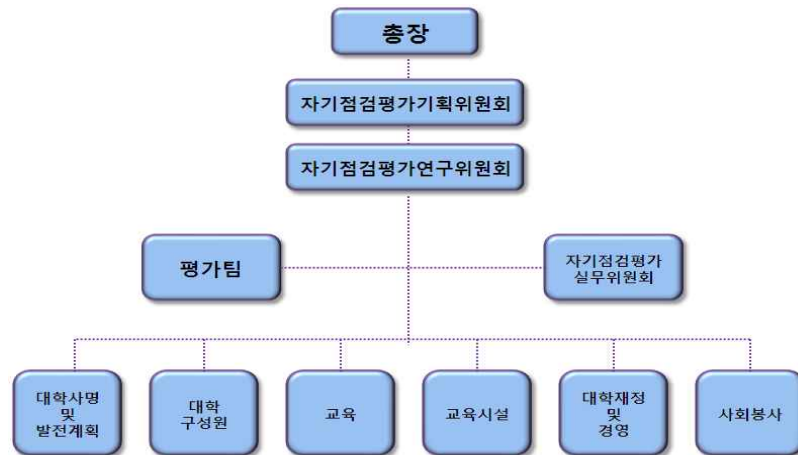
영역	부문	평가준거
4. 교육시설	4.1 교육기본시설	4.1.1 교사 확보율 (필수평가준거)
		4.1.2 강의실 확보율
		4.1.3 실험·실습실 확보율
		4.1.4 실험·실습 기자재 구비 정도
	4.2 교육지원 시설	4.2.1 기숙사 확보 현황
		4.2.2 학생 복지시설
		4.2.3 장애학생 지원
	4.3 도서관	4.3.1 대학도서관 평가지수
	5. 대학 재정 및 경영	5.1 재정 확보
5.1.2 세입 중 등록금 비율		
5.1.3 수익용 기본 재산 확보 및 수익률		
5.1.4 세입중 법인전입금 비율		
5.1.5 세입중 기부금 비율(추가 지표)		
5.2 재정 편성 및 집행		5.2.1 예산편성 절차
		5.2.2 교육비 환원율 (필수평가준거)
		5.2.3 장학금 비율 (필수평가준거)
5.3 감사		5.3.1 감사제도
	5.3.2 감사결과 활용	
6. 사회봉사	6.1 사회봉사	6.1.1 사회봉사 정책
		6.1.2 사회봉사 활동 지원
평가영역: 6개	평가부문: 17개	평가준거: 57개(6개 필수평가준거 포함)

1.4 자기점검평가연구의 준비 및 시행

1) 자기점검평가 조직 및 운영체계

- 우리 대학은 대학기관평가인증을 위한 평가 업무를 효과적으로 수행하고, 실질적인 결과물을 도출하기 위하여 자기점검평가 조직을 구성함
- 자기점검평가 연구를 위한 기본방향 등 정책적 판단을 담당하는 ‘자기점검평가기획위원회’와 평가항목을 실질적으로 분석하고 평가를 담당할 ‘자기점검평가 연구위원회’를 구성함
- 자기점검평가 연구를 위해 행정자료를 제공하고 심도 있게 분석하기 위해서 ‘자기점검평가실무위원회’와 자기점검평가에 관한 총괄적 행정업무를 지원하기 위해 평가팀을 구성함

[그림 1] 자기점검평가 조직 및 운영 체계도



2) 자기점검평가기획위원회 구성과 운영

- 자기점검평가기획위원회는 기획처장을 위원장으로 하고, 교무처장, 사무처장, 학생처장, 입학관리본부장, 정보관리실장으로 구성함
 - 위원회는 자기점검평가연구를 위한 기본방향과 전략을 세우고, 자기점검평가연구비를 확보하였으며, 기관평가인증에 관한 업무를 원활히 수행할 수 있도록 지원하고 자기점검평가결과를 학사 및 행정에 반영하도록 유도하고 지원함

<표 2> 자기점검평가기획위원회 구성

구 분	직 위	소 속	성 명
위 원 장	기 획 처 장	사회학과	윤 상 철
위 원	교 무 처 장	국어국문학과	유 문 선
	학 생 처 장	신학과	박 경 철
	사 무 처 장	경영학과	염 건
	입 학 관 리 본 부 장	수학과	윤 성 식
	정 보 관 리 실 장	디지털융합학부	손 승 일

3) 자기점검평가연구위원회 구성과 역할

- 자기점검평가연구위원회는 평가영역별로 전문성 있는 8명의 교수를 위원으로 위촉하였으며, 기획처장이 연구위원장 책임을 맡음
 - 위원회는 자기점검평가연구계획을 수립하고, 평가와 관련된 자료수집 및 평가 그리고 연구보고서를 집필하는 역할 담당

〈표 3〉 자기점검평가연구위원회 구성

구 분	소 속	직 급	성 명	연 구 분 야
위원장	사회학과	교 수	윤 상 철	대학사명 및 발전계획
위 원	중국문화콘텐츠학부	교 수	신 광 철	대학구성원
	국어국문학과	교 수	유 문 선	교 육
	영어영문학과	조교수	박 미 선	교 육
	컴퓨터공학부	교 수	최 창 원	교육시설
	경영학과	조교수	이 건 범	대학재정 및 경영
	경영학과	초빙교수	김 병 조	대학재정 및 경영
	교양학부	조교수	전 병 유	사회봉사

4) 자기점검평가실무위원회 구성과 역할

- 자기점검평가실무위원회는 평가영역별로 소관부서 실무 담당직원을 중심으로 조직하였고 전략경영팀장이 실무위원장
 - 실무위원은 자체모임 또는 연구위원과의 연석회의를 통해 평가영역별 자료의 수집 및 정리 등의 실무 지원

〈표 4〉 자기점검평가실무위원회 구성

구 분	소 속	직 급	성 명	연 구 분 야
위원장	전략경영팀	팀 장	설 정 아	발전전략 및 비전
위 원	전략경영팀	과 장	신 윤 선	발전전략 및 비전
위 원	교수지원팀	계 장	전 재 선	대학구성원
위 원	행정지원팀	과 장	정 승 필	대학구성원
위 원	종합인력개발센터	담 당	김 유 현	대학구성원
위 원	교육개발센터	과 장	이 호 경	교 육
위 원	학사지원팀	과 장	이 헌 준	교 육
위 원	학사지원팀	과 장	엄 경 수	교 육
위 원	시설관리팀	과 장	이 복 원	교육시설
위 원	전략경영팀	과 장	김 중 호	대학재정 및 경영
위 원	학생지원팀	계 장	김 기 중	사회봉사
위 원	전략경영팀	계 장	김 정 현	평가 실무

5) 자기점검평가연구계획의 수립 및 홍보

- 구성원의 참여를 촉진, 자기점검평가의 체계적 수행을 위한 평가인증 추진계획을 수립함
- 추진계획에는 자기점검평가연구 추진체계 및 역할, 연구 추진일정 수립, 평가영역 수집

자료 목록, 예산계획 등을 포함함

6) 자기점검평가연구의 시행

- 2011 대학기관평가인증 신청, 「대학기관평가인증 편람」에 따라 자기점검평가연구 실시
 - 평가워크숍을 통해 연구위원과 실무위원은 대학 기관평가인증을 위한 기본지침 및 기준을 숙지하였고, 자료 수집을 위한 서식을 개발하고 평가영역별 자료 수집
 - 수집 자료를 바탕으로 자기점검평가연구위원은 담당 영역별로 자기점검평가연구 실시



<그림> 자기점검평가체계 흐름도

1. 교육 이념과 목표

- 우리 대학은 기독교 정신을 바탕으로 진리를 탐구하고 자유를 구현하며 사랑을 실천하여 국가와 인류사회에 봉사할 인재를 양성하고자하는 목적을 지니고 있음
 - 이러한 이념을 바탕으로 어두웠던 한국 근대사 속에서 빛을 발했고, 가진 것을 나누고 어려움을 거들어 사람다운 사람이 사는 사회를 위해 늘 이웃과 함께하면서 역사현실의 과제를 부둥켜안고 해결하기 위해 자기희생의 사랑을 실천함

- 우리 대학은 수요자 중심의 대학, 지역의 고등교육을 담당하는 지역거점대학, 전문 인력을 양성하여 국가발전에 기여하는 교육중심대학을 지향함

- 교육중심대학으로서의 우리 대학 교육목표
 - 교육 분야
 - 학생들 스스로가 각 분야의 전문지식을 이해, 습득, 평가할 수 있도록 하여 폭넓은 지식을 습득하고 균형 잡힌 세계관을 형성하도록 함
 - 역사의 발전에 적극 참여하고 공헌할 수 있는 전문인을 기르고 자유 실현을 지향하는 건강한 가치관을 형성하도록 돕고 사랑의 정신을 실천할 수 있는 신념, 용기, 지혜를 갖추도록 함
 - 연구 분야
 - 각 분야에 축적된 학문적 성과를 이해하고 평가하여 새로운 이론을 개발해 각 분야의 학문발전에 기여하는 것과 국내외 대학 간의 학문적 교류를 통하여 더 많은 정보를 공유하고 확대하고 지역사회의 개발과 문화 창출에 적극적으로 참여
 - 실천(사회봉사) 분야
 - 각 전공분야에서 연구한 내용을 응용할 수 있는 프로그램을 개발, 운영하고 전문직업인의 재교육 프로그램을 활성화
 - 외국대학과의 교환교수제도나 학생교류를 통해 학문의 폭을 넓히고 사회정의를 실천할 수 있는 프로그램을 개발

- 교육목표를 실현하기 위해 우리 대학은 교양교육의 목표, 각 단과대학 및 전공과정에서 구체적인 목표를 설정하고 이를 실현하기 위한 노력을 다하고 있음

2.

대학의 연혁(1)



설립 및 사회참여 전통 수립
(1938-1980)

- 1939년 : 김대현 설립자가 조선신학원 기성회를 조직
- 1940년 : 서울 인사동 승동교회에서 '조선신학원' 개교
- 1945년 : 해방후 서울 용산구 동자동 새 교사에서 '조선신학교' 개명
- 1951년 : '한국신학대학'으로 이름 변경
- 1954년 : 대학원 설립 인가
- 1958년 : 서울 수유동 캠퍼스 시대 개막
- 1973년 : 한신종합화 마스터플랜 수립
교수, 학생 식발식으로 유신독재에 정면으로 맞섬
- 1974년 : 교수 전원 시국성명 발표
- 1975년 : 문교부 휴업령으로 탄압받는 등 독재에 항거하는 값진 전통 수립
- 1979년 : 종합대학으로 발전 결의



진보적 종합대학으로 발전
(1980-1996)

- 1980년 : 종합대학인 '한신대학'으로 새로 출범
- 1981년 : 경기도 오산캠퍼스 시대 개막
- 1985년 : 일반대학원 설립
- 1986년 : 전국 최초로 평교수협의회를 결성
5공 독재에 맞선 교수들 시국선언
- 1991년 : 대학발전계획 확정
이공계 학과 증설
- 1992년 : '한신대학교'로 교명 변경
- 1995년 : 제2차 종합발전계획 확정
민주적 학교운영을 위한 '4자협의회' 신설

2.

대학의 연혁(2)



교육개혁 우수대학으로 도약
(1997~2002)

- 1997년 : 교육부 대학종합평가 우수대학 선정
- 1999년 : 민주대학 컨소시엄(상지대, 성공회대, 한신대) 결성
인터넷창업보육센터 개소
- 2000년 : 개교 60주년 기념식
민주사회정책연구원 개원
- 2001년 : 교육인적자원부 2001년도 교육개혁 우수대학 선정
- 2002년 : 교육인적자원부 교육개혁추진 우수대학 선정(2년 연속)
정보통신부 주관 'IT학과 지원사업' 선정(~2003년)
산학연컨소시엄센터 설치



산학협력 활성화 및
지역거점 특성화 추진
(2002 ~ 현재)

- 2003년 : 한신비전 2010 수립
산학협력단 설치
- 2004년 : 교육인적자원부 대학종합평가(2주기) 인정
병점 지역사회센터 개소
- 2005년 : 산업자원부 공학교육개편 지원 사업 선정
정보통신부 IT 교과과정 개편 지원 사업 선정
한국학술진흥재단 연구비 우수관리기관 선정
오산시 종합사회복지관 위탁운영 기관선정(~2008)
- 2006년 : 정보통신부 IT분야 교육경쟁력 강화사업 선정
정보통신부 IT접목학과 지원 사업 선정
중소기업청 산업패밀리 기관 선정
오산시 건강가정지원센터 위탁운영기관 선정
- 2007년 : 대학 중·장기 발전계획(한신비전 2020) 수립
경기도 지역발전협력대학 선정(~2009)
오산시 관학협약 체결
오산시 자원봉사센터 산학협약 체결
오산시립 한신어린이집 위탁운영기관 선정
KT와이브로 U-캠퍼스 구축사업 협약 체결
- 2008년 : 평화와공공성센터, 지역발전센터, 종합인력개발센터 신설
정보통신부 대학 IT전공역량강화(NEXT)사업 선정
노동부 주관 취업지원기능 확충사업 선정
화성시 웰빙건강클리닉센터 위탁운영기관 선정



산학협력 활성화 및
지역거점 특성화 추진
(2002 ~ 현재)

- 2009년 : 교육과학기술부주관 일반대학 교직평가 '종합우수대학' 선정
 정보통신부 대학 IT전공역량강화(NEXT)사업 선정(2년 연속)
 노동부 주관 취업지원기능 확충사업 우수대학 선정
 경기도 지역발전아카데미 선정
 서울시 강북구청과 관·학 협약 체결
 수원시 신체교정 장애예방센터 수탁 선정
 오산시 장애아재활치료센터 수탁 선정
 경기광역자활센터와 산학협약 체결
 아시아교육연구원 교류협정 체결
- 2010년 : (사)한국공학교육인증원 공학교육 예비인증 획득
 정보통신부 대학 IT전공역량강화(NEXT)사업 선정(3년 연속)
 노동부 취업지원기능확충사업 3년 연속 선정
 중소기업청 대학생 중소기업체험학습 지원사업 선정
 오산시 무한돌봄사업 협력기관 선정
- 2011년 : 정보통신부 대학 IT전공역량강화(NEXT)사업 선정(4년 연속)
 노동부 청년직장체험프로그램과 청년취업진로지원사업 선정
 경기도 2011년 취업예약형 전공과정 지원사업 선정
 수원시 관학협약 체결
 오산시 종합사회복지관 수탁 선정

〈표 6〉 보직자 현황

보 직 명	성 명	보 직 명	성 명
총 장	채수일	장애학생지원센터장	박경철
교 목 실 장	연규홍	평생교육원장(오산)	송주명
기 획 처 장	윤상철	평생교육원장(서울)	정건화
교 무 처 장	유문선	교육개발센터장	유문선
학 생 처 장	박경철	종합인력개발센터장	임병철
사 무 처 장	염 건	공학교육혁신센터장	조창석
입학관리본부장	윤성식	공학교육혁신센터PD	최창원
정보관리실장	손승일	공학교육혁신센터PD	여협구
대 학 원 장	최성일	평화와공공성센터장	이기호
학 술 원 장	유세종	지역발전센터장	이상헌
신학대학원장	강성영	신 학 과 장	강원돈
교육대학원장	이남규	기독교교육학과장	강순원
문예창작대학원장	임철우	국어국문학과장	한재영
사회복지실천대학원장	홍선미	영어영문학과장	박미선
스포츠재활과학대학원장	정훈교	독어독문학과장	오동식
신 학 대 학 장	이금만	철 학 과 장	김희정
인 문 대 학 장	안병우	국 사 학 과 장	이남규
사회과학대학장	문철수	종교문화학과장	류성민
휴먼서비스대학장	남구현	문예창작학과장	서영채
글로벌협력대학장	한광희	중국문화콘텐츠학부장	장정해
경 상 대 학 장	문철수	국제관계학부장	박상남
정보과학대학장	조창석	경 제 학 과 장	성낙선
I T 대 학 장	조창석	사회복지학과장	홍선미
중앙도서관장	서강목	재 활 학 과 장	이경숙
산학협력단장	이인재	중국지역학과장	주장환
국제교류원장	김용표	일본지역학과장	송주명
생활관장(오산)	최영일	사 회 학 과 장	김종엽
학보사방송국주간	최민성	글로벌비즈니스학부장	배준호
출 판 부 장	유세종	국제경제학과장	윤소영
박 물 관 장	권오영	경 영 학 과 장	이건범
기록정보관장	안병우	미디어영상광고학부장	문철수
체 육 관 장	염 건	e-비즈니스학과장	김상욱
신학대학원교학부장	김창주	수 학 과 장	정환옥
장공도서관장	강성영	정보통계학과장	성용현
생활관장(서울)	김윤규	특수체육학과장	조규청
교역지도실장	류장현	컴퓨터공학부장	박성진
중등교육연수원장	이남규	디지털융합학부장	조성호
특성화사업단장(오산)	이인재	교양학부장	최영호
특성화사업단장(서울)	정건화		

5.

교직원 현황

(2011.4.1 기준)

<표 8> 교직원 현황

구 분		현 원	구 분		현 원
총 장		1			
교원	교수	105	직원	일반직	50
	부교수	28		기술직	16
	조교수	22		기능직	19
	전임강사	0		고용원	5
	겸임교수	17		계약직	22
	초빙교원	23			
계		195	계		112

6.

학생 현황

(2011.4.1 기준)

대 학	학과, 학부	입학정원	재학생수	
신학대학	신학과	48	207	
	기독교교육학과	29	98	
인문대학	국어국문학과	40	167	
	영어영문학과	50	229	
	독어독문학과	40	137	
	철학과	39	139	
	국사학과	50	201	
	종교문화학과	39	112	
	문예창작학과	48	215	
중국문화콘텐츠학부		52	225	
사회과학대학	국제관계학부	48	221	
	경제학과	39	197	
	사회학과	39	152	
휴먼서비스대학	사회복지학과	38	192	
	재활학과	40	181	
	특수체육학과	40	176	
글로벌협력대학	글로벌비즈니스학부	30	34	
	중국지역학과	40	186	
	일본지역학과	38	220	
	경영학과	30	194	
경상대학	e-비즈니스학과	28	157	
	국제경제학과	40	177	
	미디어영상광고학부	48	302	
정보과학대학	수학과	48	143	
	정보통계학과	48	179	
IT대학	컴퓨터공학부	125	482	
	디지털융합학부	106	404	
소 계		1,260	5,327	
일반대학원	대학원	석사	56	94
		박사	21	45
특수대학원	신학대학원		95	206
	교육대학원		60	86
	사회복지실천대학원		10	20
	문예창작대학원		10	10
	스포츠재활과학대학원		10	14
소 계		262	475	
전체 합계		1,522	5,802	

〈표 10〉 교지현황

(단위 : m²)

구분	오산캠퍼스		서울캠퍼스		합		확보율
	기준	보유	기준	보유	기준	보유	
입학정원기준	145,924	476,563	5,630	47,468	151,554	524,031	345.8%
재학생기준	151,418	476,563	5,630	47,468	157,048	524,031	333.7%

〈표 11〉 교사 현황

(단위 : m²)

구분		오산캠퍼스	서울캠퍼스	합		확보율
		보유	보유	기준	보유	
교육	강의실, 실습실	44,559	11,545		56,104	97.7%
	교수연구실					
기본 시설	행정실					
	도서관					
	학생회관					
지원 시설	대학본부	16,578	3,285		19,863	
	체육관					
	강당					
	정보관리실					
	기숙사					
계		61,137	14,830	77,762	75,967	97.7%

1. 대학기관평가인증을 위한 평가영역별 평가결과 보고

1) 정량적 평가준거별 우리대학 평가 현황

(1) 필수평가준거 지표(2010년 기준)

평가준거 및 정량지표	기본요건 기준값	한신대학	비고
2.1.1 전임교원 확보율(필수평가준거)	61	60.5	질적평가 실시
2.3.2 정원내 신입생 총원율(필수평가준거)	95	99.9	
2.3.3 정원내 재학생 총원율(필수평가준거)	70	104.2	
4.1.1 교사 확보율(필수평가준거)	100	97.7	질적평가 실시
5.2.2 교육비 환원율(필수평가준거)	100	109.3	
5.2.3 장학금 비율(필수평가준거)	10	14	

(2) 그 외 정량적 평가지표(2010년 기준)

평가준거 및 정량지표	기본요건 기준값	한신대학	비고
2.1.3 비전임교원의 활용* - 비전임교원의 강의담당비율(%)	50	50.3	2011년 기준, 질적평가 실시
2.1.6 시간강사의 처우 및 복지* - 시간강사 강의료(원)	40,000	42,000	2011년 기준
2.1.7 교수의 연구실적 및 연구비 - 전임교원 1인당 국내 논문 실적(건수)	0.50	1.2	
- 전임교원 1인당 국제 논문 실적(건수)	0.10	0.10	
- 전임교원 1인당 등재(후보)지 논문 실적(건수)	0.35	1.0	
- 전임교원 1인당 SCI급 논문 실적(건수)	0.05	0.0	
- 전임교원 1인당 저역서 실적(건수)	0.07	0.2	
- 전임교원 1인당 교내 연구비(천원)	1,000	4,047	

평가준거 및 정량지표	기본요건 기준값	한신대학	비고
- 전임교원 1인당 교외 연구비(천원)	10,000	8,348	
2.1.8 지식 및 기술의 사회와 산업에 대한 기여도	4	0	질적평가 실시
- 기술이전 건수(건수)			
- 기술이전 수입료(천원)	10,000	0	
- 국내 특허 출원(건수)	10	0	
- 국내 특허 등록(건수)	5	0	
- 국외 특허 출원(건수)	1	0	
- 국외 특허 등록(건수)	1	0	
2.2.1 직원 규모			
- 직원 현황(명)	150	115	
- 직원1인당 학생수(명)	60	50	
3.1.5 산업체 요구에 기반한 교육과정 제공			
- 산업체연계 교육과정 참여학생수(명)	230	44	
- 산업체연계 교육과정 참여학생비율(%)	0.5	0.84	
3.1.6 국내외 대학과의 학점교류			
- 학점교류학생수(명)	150	53	
- 재학생 대비 학점교류학생비율(%)	0.2	1.01	
- 외국인학생수(명)	270	68	
- 재학생 대비 외국인학생비율(%)	1.0	1.30	
3.2.1 강좌당 학생수*			
- 20명 미만 강좌 개설 비율(%)*	25	30.1	
- 100명 이상 강좌 개설 비율(%)*	2.5	5.60	질적평가 실시
3.4.1 졸업생의 취업률			
- 취업률(%)	45	41.7	질적평가 실시
3.4.2 졸업생의 진학률		9.6	
4.1.2 강의실 확보율			
- 재학생1인당 강의실 면적(m ²)	1.2	2.0	
4.1.3 실험·실습실 확보율			
- 재학생1인당 실험·실습실 면적(m ²)	2.5	4.5	
4.1.4 실험·실습 기자재 구비정도			
- 실험·실습 기자재 구입비(원)	213.9	394	
4.2.1 기숙사 확보현황			
- 기숙사 수용인원(명)	1400	993	
- 기숙사 수용률(%)	10	17.8	
4.3 도서관			
- 재학생1인당 연간자료구입비(천원)	50	75	
- 재학생1,000명당 도서관 직원수(명)	1.0	1.9	

평가준거 및 정량지표	기본요건 기준값	한신대학	비고
5.1.2 세입중 등록금 비율 - 등록금 의존율(%)	72	59.6	
5.1.3 수익용 기본재산 확보 및 수익률 - 수익용 기본재산 확보율(%)	15	7.5	질적평가 실시
- 수익용 기본재산 수익률(%)	0.6	1.6	
5.1.4-1세입중 기부금 비율 - 기부금 비율(%)	2.5	4.0	
5.1.4-2 세입중 법인전입금 비율 - 법인전입금 비율(%)	0.15	2.8	

2) 2009학년도 자체평가 대비 정량지표 개선 실적

평가영역	평가지표	등급	2009학년도	등급	2011학년도
1. 대학운영 및 발전	교지확보율	A	349.2%	A	345.8%
	교사확보율	B	87.5%	A	97.7%
	전임교원확보율(편제정원대비)	B	61.8%	B	61.8%
2. 교육	강의평가실시율	A	99.9%	A	99.9%
	과목별 강의평가 평균점수	A	4.1점	A	4.2점
	전임교수 학생상당실적	A	12.7회	A	19.9회
	재학생 교육만족도	C	2.96점	B	3.35점
3. 연구	전임교수 국내 논문발표 실적	A	1.3개	A	1.3개
	전임교수 국외 논문발표 실적	A	0.1개	A	0.1개
	한국학술진흥재단 등재지 실적	B	0.8개	A	0.9개
	전임교원 저/역서 실적	B	0.2개	B	0.2개
4. 학생지원	모집인원 대비 신입생 총원율	A	99.8%	A	100%
	편제정원대비 재학생 총원율	A	103.3%	A	105.7%
	등록금 대비 장학금 지급률	B	10.7%	A	14.2%
	재학생 대비 장학금 수혜율	B	37.4%	A	42.9%
5. 국제화	해외파견 참여학과 수	C	7개	A	11개
	해외 교류 대학 수	C	28개	B	34개

3) 전체 평가영역별 평가결과 현황

영역	부문	평가준거	충족 여부
1. 대학사명 및 발전계획	1.1 대학사명 및 교육목표	1.1.1 교육목표	충족
	1.2 발전계획 및 특성화	1.2.1 발전계획 및 특성화 계획의 수립	충족
		1.2.2 발전계획 및 특성화 계획의 평가	충족
1.3 자체평가	1.3.1 자체평가 수행	충족	
2. 대학 구성원	2.1 교수	2.1.1 전임교원 확보율 (필수평가준거)	충족
		2.1.2 교원 임용의 절차와 방법	충족
		2.1.3 비전임 교원의 활용	충족
		2.1.4 교수업적평가제도의 운영	충족
		2.1.5 교원의 교육 및 연구 활동의 지원	충족
		2.1.6 시간강사의 처우 및 복지	충족
		2.1.7 교수의 연구실적 및 연구비	충족
		2.1.8 지식 및 기술의 사회와 산업에 대한 기여도	충족
	2.2 직원	2.2.1 직원 규모	충족
		2.2.2 직원 인사제도의 운영	충족
		2.2.3 직원의 전문성 개발 및 복지	충족
	2.3 학생	2.3.1 학생 선발 절차 및 방법	충족
		2.3.2 정원내 신입생 총원율 (필수평가준거)	충족
		2.3.3 정원내 재학생 총원율 (필수평가준거)	충족
		2.3.4 학생상담체제 구축 및 운영	충족
3. 교육	3.1 교육과정	3.1.1 교육과정과 교육목표	충족
		3.1.2 교양교육과정의 편성·운영	충족
		3.1.3 전공교육과정의 편성·운영	충족
		3.1.4 실험·실습·실기 교육	충족
		3.1.5 산업체 요구에 기반을 둔 교육과정제공	충족
		3.1.6 국내·외 대학과의 학점교류	충족
		3.1.7 교육과정위원회의 조직 및 운영	충족
	3.2 교수·학습	3.2.1 강좌당 학생 수	충족
		3.2.2 교수·학습 개선을 위한 조직 및 예산	충족
		3.2.3 교수·학습 개선 노력	충족
	3.3 학사관리	3.3.1 학사관리 규정	충족
		3.3.2 성적관리	충족
		3.3.3 강의평가	충족
		3.3.4 성적우수자 및 학사경고자에 대한 조치	충족
	3.4 교육성과	3.4.1 졸업생의 취업률	충족
		3.4.2 재학생의 교육만족도	충족
		3.4.3 졸업생의 진학률(추가 지표)	충족

영역	부문	평가준거	충족 여부	
4. 교육시설	4.1 교육기본시설	4.1.1 교사 확보율 (필수평가준거)	충족	
		4.1.2 강의실 확보율	충족	
		4.1.3 실험·실습실 확보율	충족	
		4.1.4 실험·실습 기자재 구비 정도	충족	
	4.2 교육지원 시설	4.2.1 기숙사 확보 현황	충족	
		4.2.2 학생 복지시설	충족	
		4.2.3 장애학생 지원	충족	
	4.3 도서관	4.3.1 대학도서관 평가지수	충족	
	5. 대학 재정 및 경영	5.1 재정 확보	5.1.1 재정 운영 계획 수립	충족
			5.1.2 세입 중 등록금 비율	충족
5.1.3 수익용 기본 재산 확보 및 수익률			충족	
5.1.4 세입중 법인전입금 비율			충족	
5.1.5 세입중 기부금 비율(추가 지표)			충족	
5.2 재정 편성 및 집행		5.2.1 예산편성 절차	충족	
		5.2.2 교육비 환원율 (필수평가준거)	충족	
		5.2.3 장학금 비율 (필수평가준거)	충족	
5.3 감사		5.3.1 감사제도	충족	
		5.3.2 감사결과 활용	충족	
6. 사회봉사	6.1 사회봉사	6.1.1 사회봉사 정책	충족	
		6.1.2 사회봉사 활동 지원	충족	
평가영역: 6개	평가부문: 17개	평가준거: 57개(6개 필수평가준거 포함)	전체 정량평가 및 질적평가 결과 충족	